



Dr A. Botan Berker 2-Aralık-2013

# **REEL SEKTÖRDE OPERASYONEL RİSK**

# Kredi derecelendirme Şirketleri Riskleri arttırıyor mu, azaltıyor mu?

- Azaltıyor !
- Dışsal bir bakış açısı getirdiği için günlük rutin içinde fark edilmeyen konuların gündeme gelmesini sağlıyor.
- Sadece kredi riski konusunda bir görüş olmakla beraber risklerin birbirbirini ne şekilde etkilediği düşünüldüğünde şirketlerin kendi maruz kaldıkları tüm risklerin temerrüt olasılıkları üzerindeki etkisini değerlendiriyor.
- VaR, Sermaye kalitesi, Kurumsal Yönetim

# 2008 sonrası değerlendirme

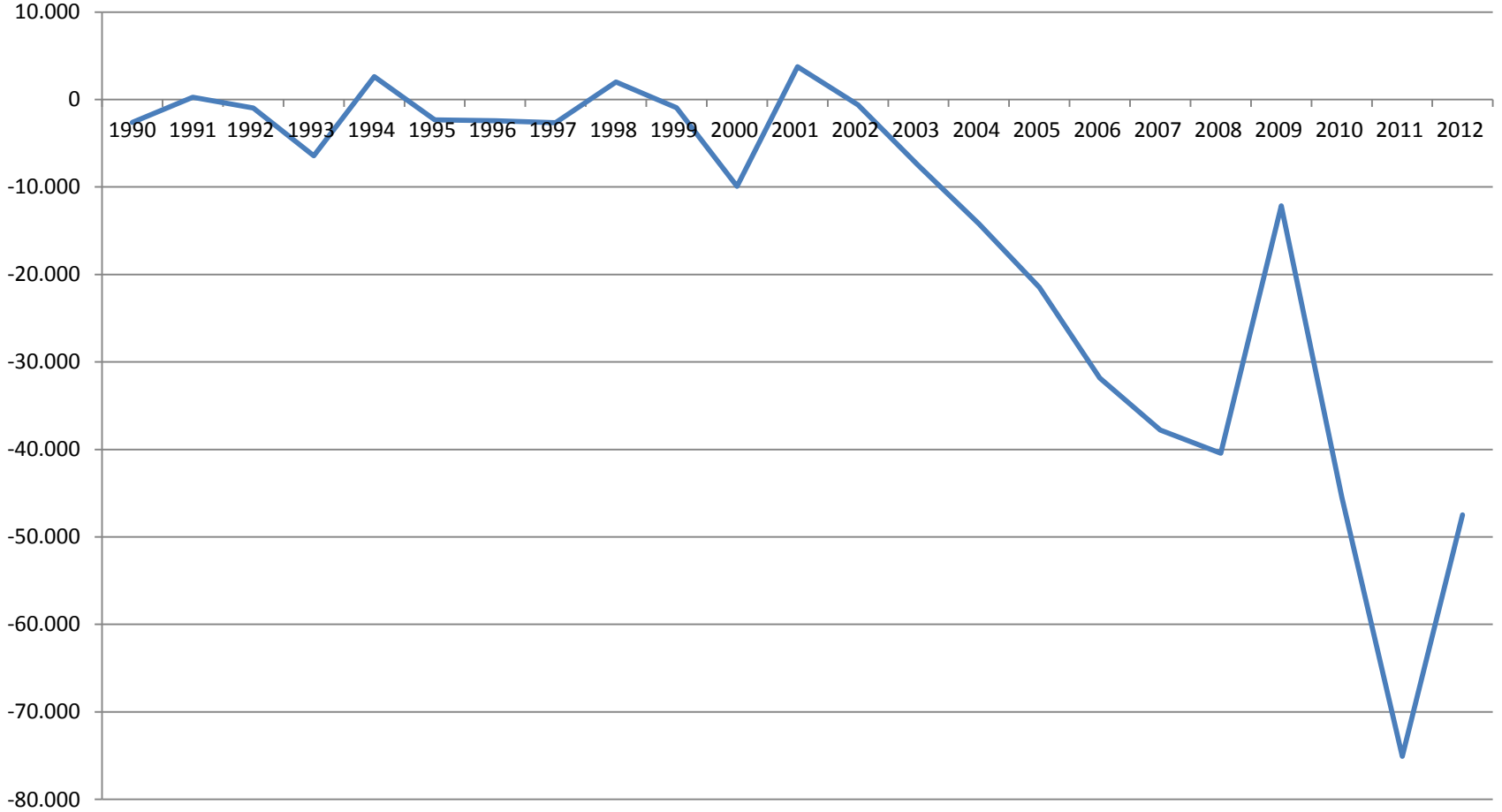
- Alan Greenspan “ The Map and the Territory”
- Kısmen özeleştir, kısmen nedenselleştirme çabası içinde krizin bir değerlendirmesi ve açık olarak krizde “risk management fails; rating agencies fail; regulators fail” çıkarımında bulunuyor.
- Tüm risk ölçüm modellerinde “tail risk” olarak düşük olasılık verilen olayların gerçekleşmesi ve kuyruğun düşünöldüğünden şişman olması risk yönetiminde farklı yaklaşımlar gerektiriyor daha fazla davranışsal finans önem kazanıyor.

# Micro/ Macro Prudential Regulasyon

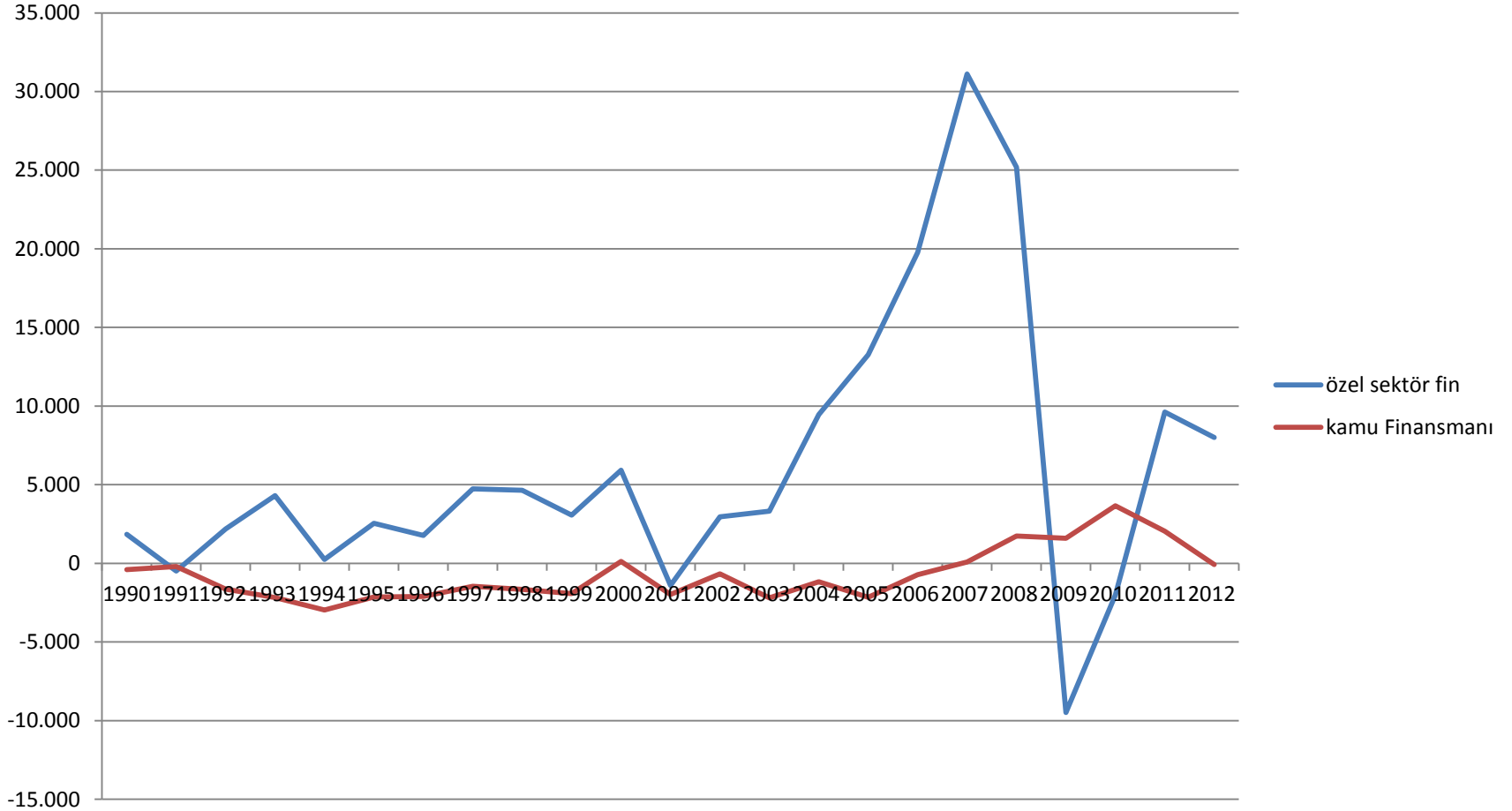
- Görüldüğü gibi finans dünyasında artık sadece finans kuruluşlarının tek tek gözetimleri yani mikro seviyede gözetim yerini mikro ve makro gözetimin birlikte yapılması gerektiği görüşüne bıraktı, bu çerçevede de hem Merkez Bankaları hem de diğer gözetim otoriteleri politika araçlarını çeşitlendirdiler.

# Dış Denge Gelişmeleri

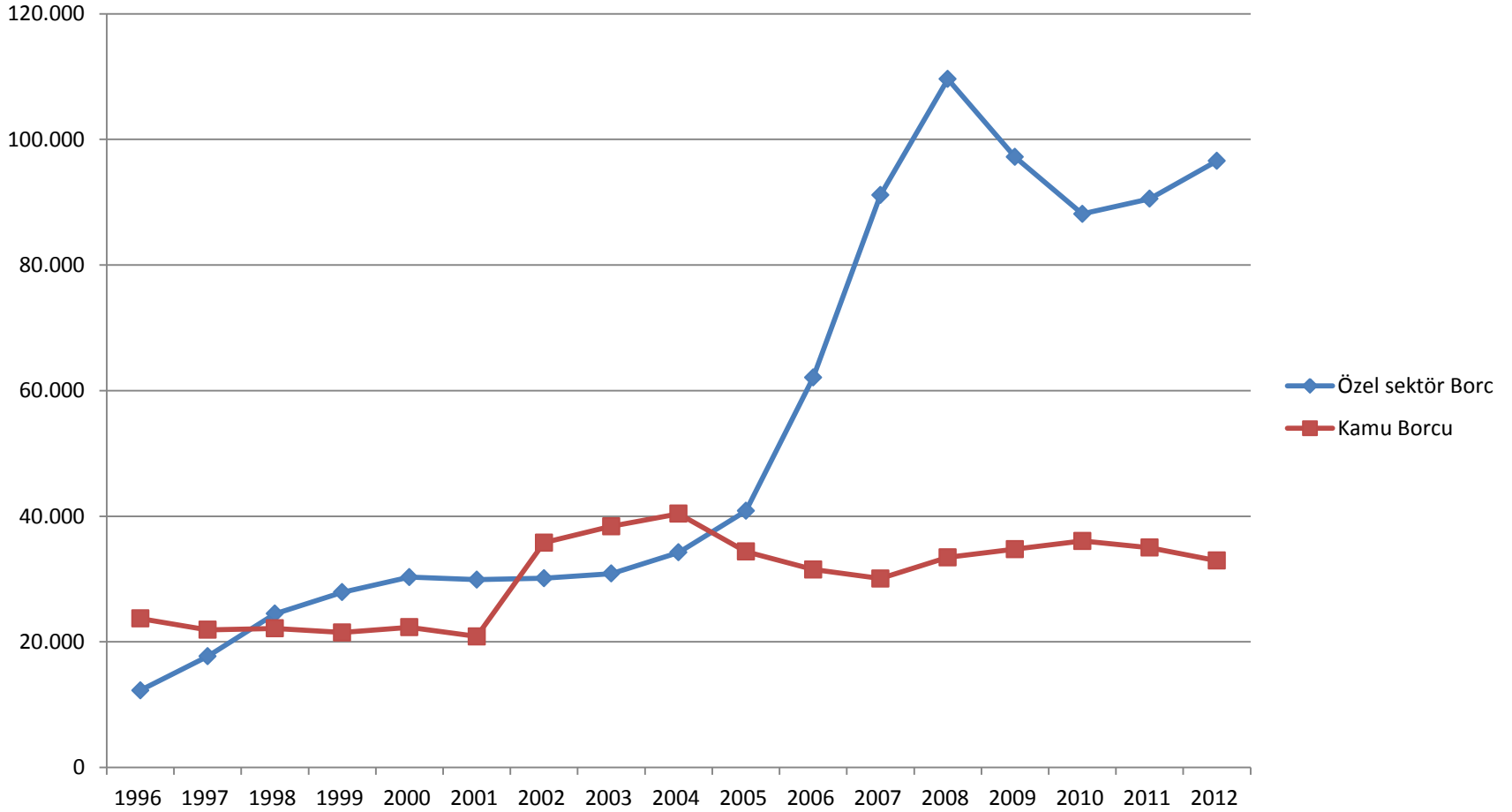
## Cari Açık



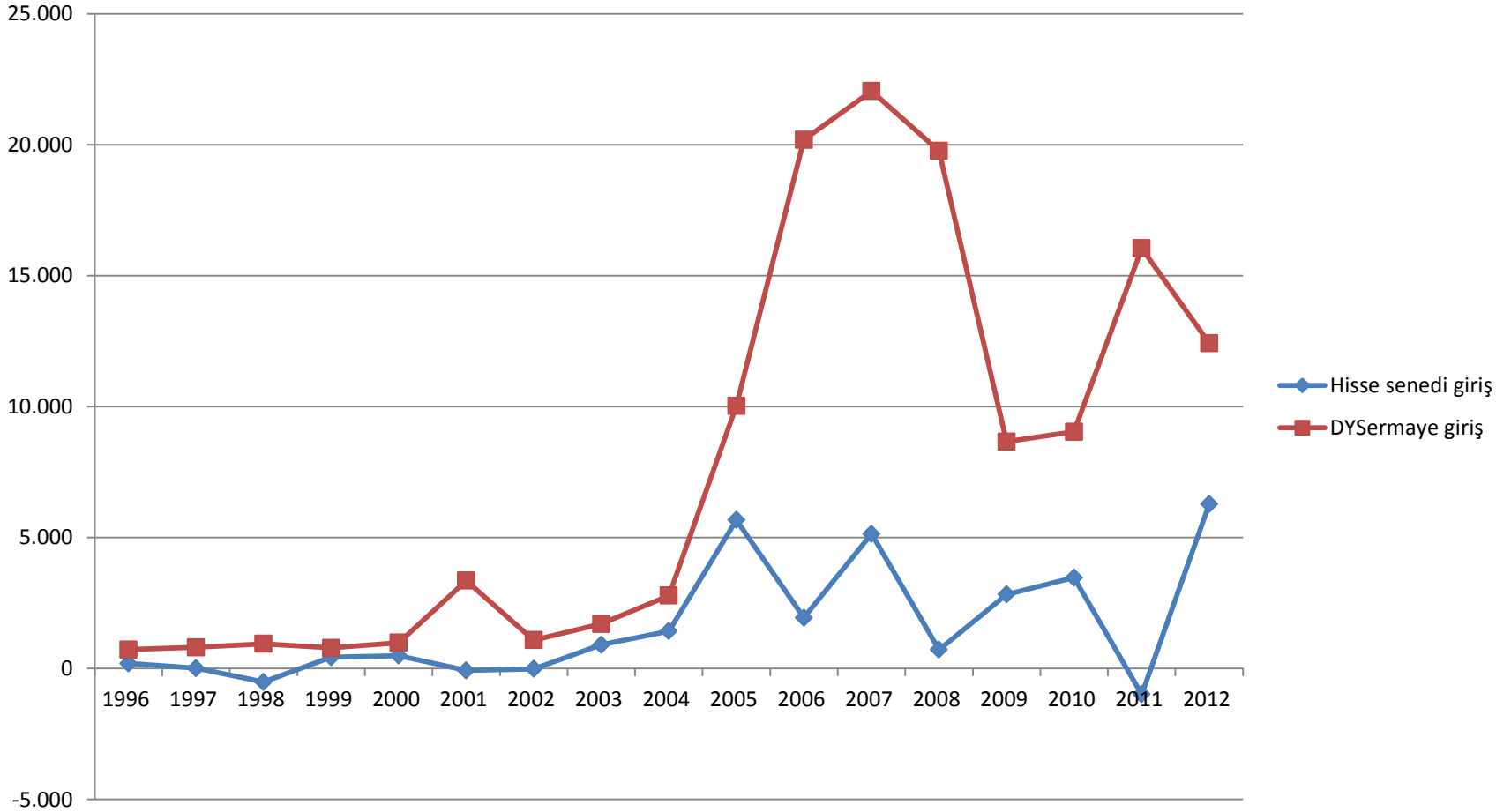
# Cari Açığın Borç Finansmanı



# Dış Borç Gelişmeleri



# Sermaye Girişleri





# Reel Sektör Tahvil İhraçları 2013

Şirket	Milyon TL
Akfen Holding	280
Altınıyıldız Mensucat	200
Arzum Elektrikli Ev Aletleri	30
Aygaz	150
Başkent Elektrik Dağıtım	350
Banvit Bandırma Vitaminli Yem Sanayi	25
Beyaz Filo Oto Kiralama	50
Bimeks	50
Bossa	121
Boyner Büyük Mağazacılık	100
Çelik Motor	50
Demirer Enerji Üretimi	20
Deva Holding	100
Ereğli Demir ve Çelik Fabrikaları	200
Ereğli Tekstil Turizm	100
Fenerbahçe	100
Garanti Filo Yönetim Hizmetleri A.Ş.	45
Global Yatırım Holding	175
Koçtaş Yapı Marketleri	50
Limak Yatırım Enerji Üretim	150
Martı Otel	40
Medical Park Sağlık Hizmetleri	150
Net Holding	200
Otokoç Otomotiv	50
Pakpen Plastik Boru	100
Palgaz Doğalgaz Dağıtım	50
REYSAŞ GYO	50
Rhea Girişim Sermayesi YO	2.5
Rönesans GYO	100
Rönesans Holding	275
Saray Halı	50
Sarten Ambalaj	40
Setur Servis	35
Tat Konserve Sanayi	50
The House Cafe Turizm ve Ticaret	3.8
Zorlu Enerji Elektrik Üretimi	356.2

# Yurt İçi Tahvil İhraçları

Tarih	Kamu	Özel Sektör
2007	133.077.411.000,00	
2008	125.430.919.828,02	250.000.000,00
2009	167.765.999.000,00	102.650.000,00
2010	174.444.535.204,00	3.377.522.000,00
2011	119.638.381.088,57	19.997.299.600,00
2012	103.291.489.183,15	44.282.800.779,00
2013 Kasım	121.900.000.000,00	44.943.988.627,00

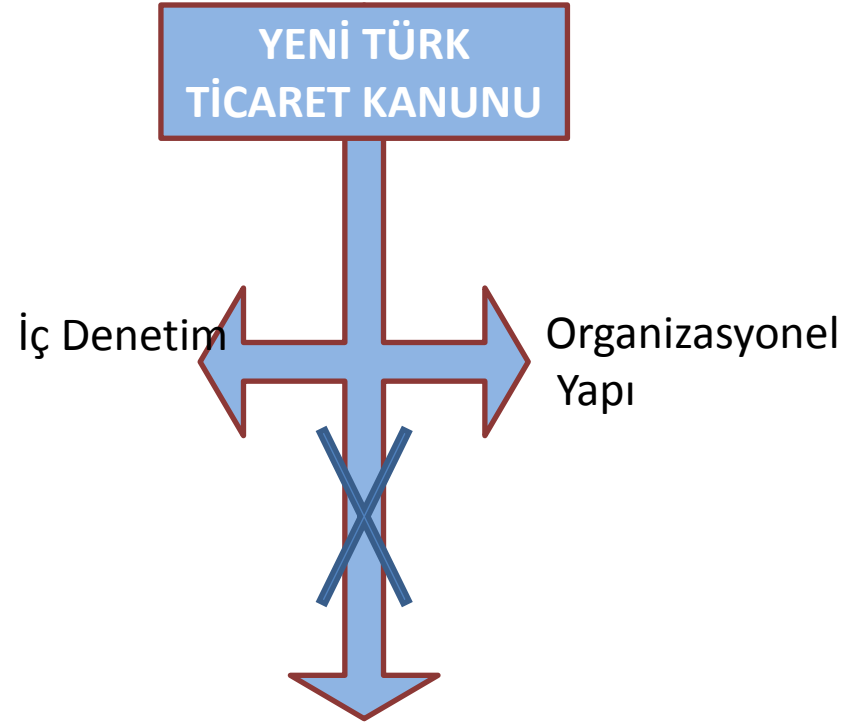
# Yasal Düzenlemeler

## ➤ Madde 378

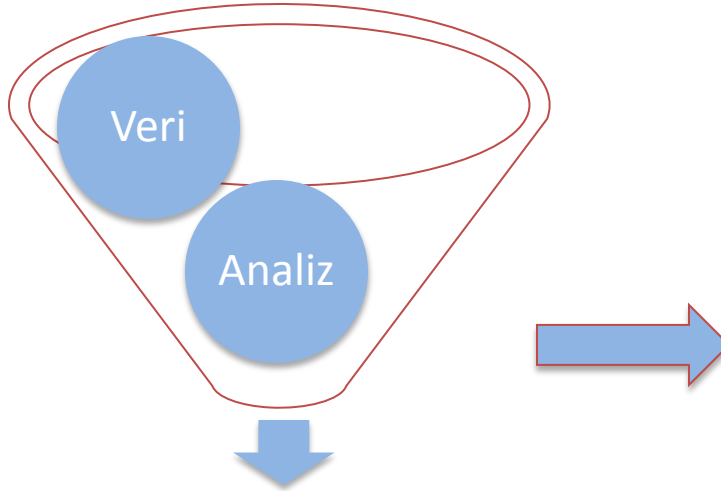
- ❑ Fıkra 1: Risklerin yönetilmesi amacıyla uzman bir komite kurulması
- ❑ Fıkra 2: Komite, yönetim kuruluna her iki ayda bir vereceği raporda durumu değerlendirir.

## ➤ Madde 398

- ❑ Fıkra 4: Denetçi 378 inci maddede öngörülen sistemi ve yetkili komiteyi kurup kurmadığını, böyle bir sistem varsa bunun yapısı ile komitenin uygulamalarını açıklayan, ayrı bir rapor düzenleyerek, denetim raporuyla birlikte, yönetim kuruluna sunar. Bu raporun esasları geçici 2 nci ve geçici 3 üncü maddelerde öngörülen kurul ve kurum tarafından belirlenir.
  - ❖ Türkiye Denetim Standartları Kurulu
  - ❖ Kamu Gözetimi, Muhasebe ve Denetim Standartları Kurumu



Risk yönetimini nasıl yapılması gerektiğine ilişkin bir yöntem ya da ayrıntı yok!



Pay senetleri borsada işlem gören şirketlerde, ve tahvil ihraç etmiş olan şirketlerde, şirketin maruz kalabileceği risklerin erken teşhisi için uzman bir komitenin kurulması, çalıştırılması ve geliştirilmesine ilişkin esaslar ayrıca ve kapsamlı olarak ele alınmalıdır.

Sadece düzenlemeye uymak mı?

Konuya sadece düzenleme açısından bakmak ya da düzenlemeye uyum için komiteler kurma çabaları işin ruhuna değil yasak savma kabilinden düzenlemeye uymuş gibi görünmüş olmaktan öteye gidemeyecektir.

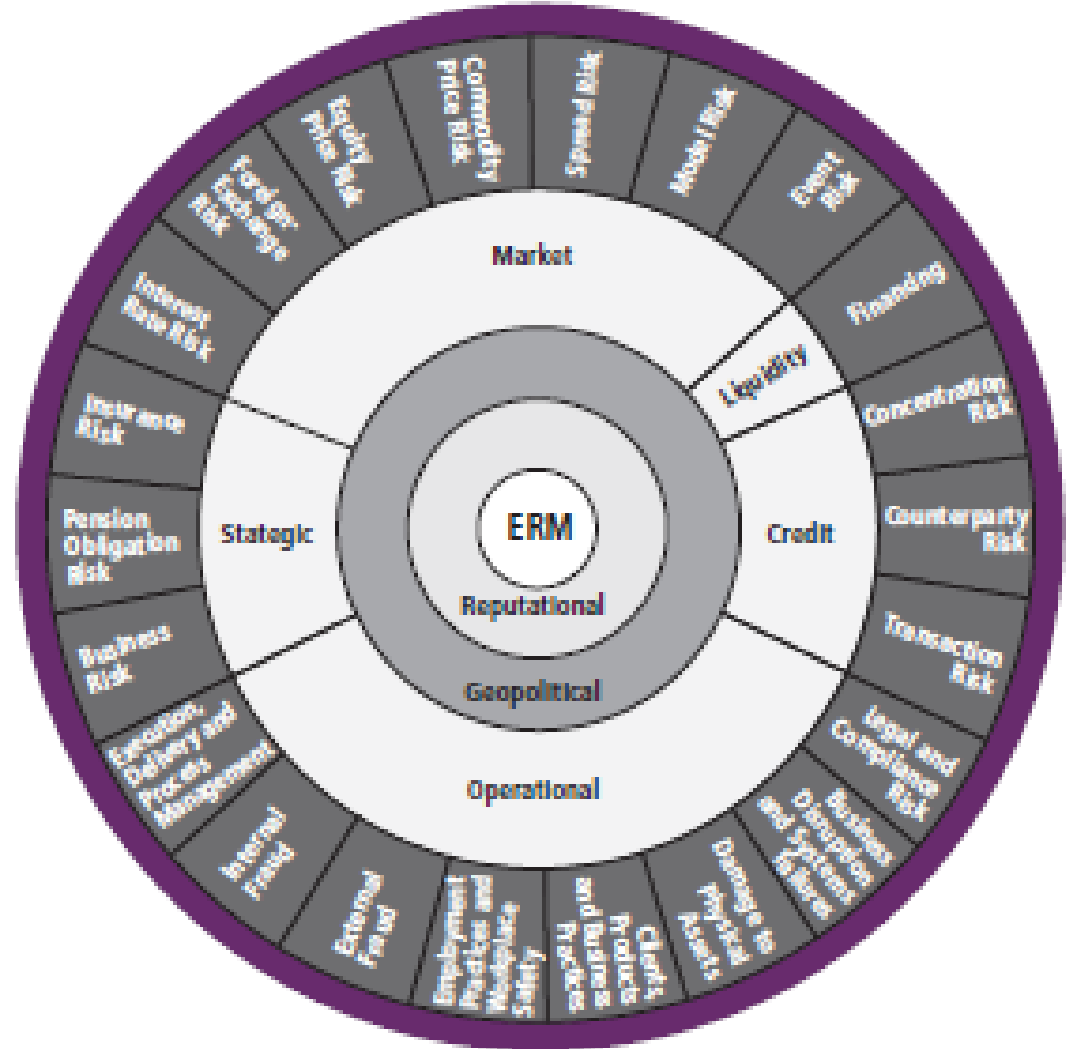
# Operasyonel Risk

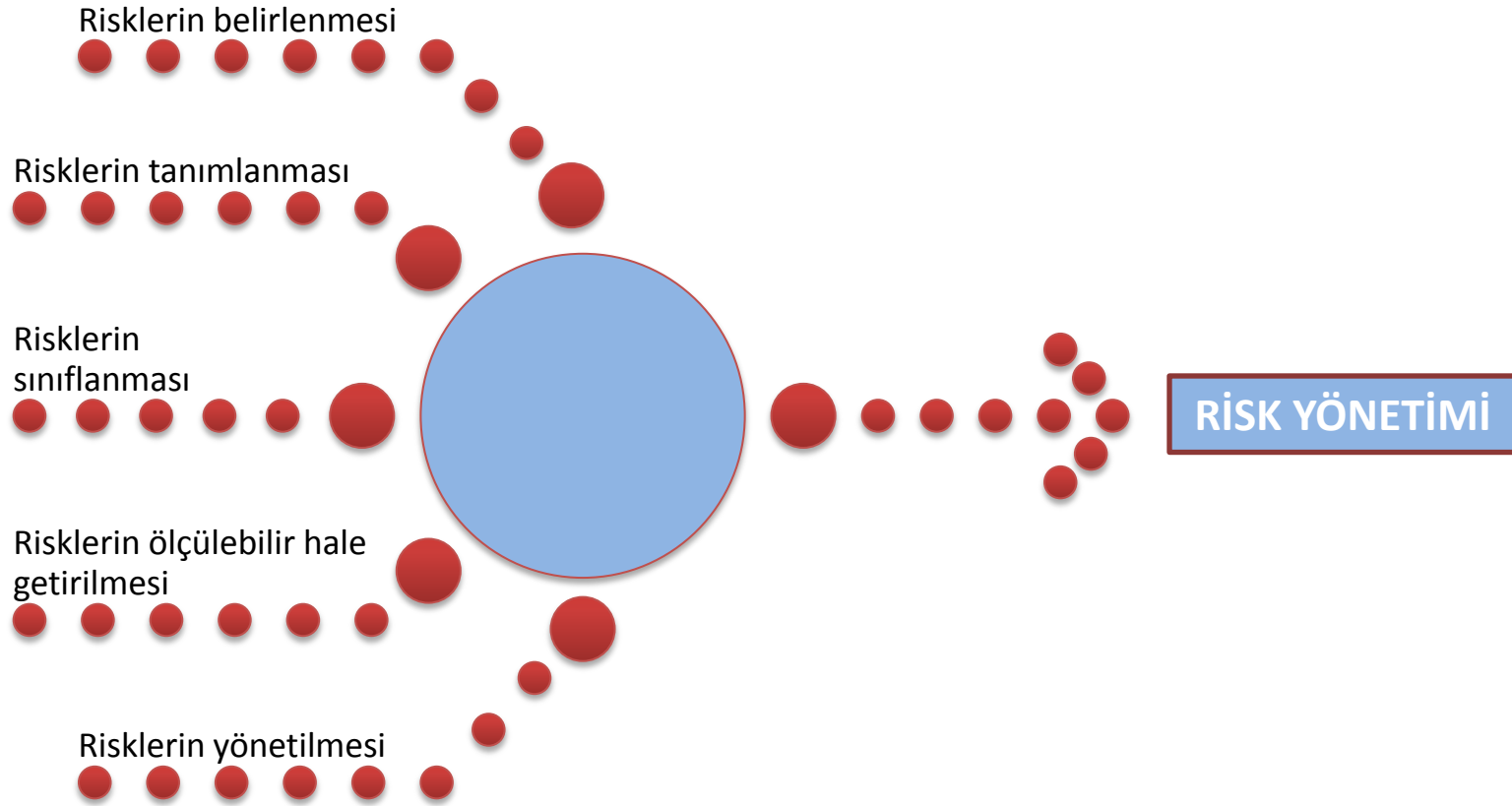
- Operasyonel Risk, kişilerin, sistemlerin veya dışsal olayların yetersiz veya hatalı işlemleri veya etkileri nedeni ile gerçekleşen zarar olarak tanımlanır.
- Yasal riski içerir ancak stratejik ve reputasyon risk kategorilerini içermez. Yasal risk regulatör veya denetim otoritelerinin uyguladığı her türlü ceza, parasal kesinti, işi durdurma gibi riskleri ifade eder.
- Operasyonel riskin kalitatif ve kantitatif olarak ölçülmesi gerekir.

# • Kurumsal Risk Yönetimi

## Riskler

- Olay riski
- Hisse değeri Riski
- Faiz Oranı riski
- Sosyal Güvenlik yükümlülüğü riski
- Sigorta riski
- İş riski
- Döviz riski
- Spread riski
- Model riski
- Finansman riski
- Konsantrasyon riski
- Karşıtaraf riski
- İşlem riski
- İş durması riski**
- Yasal ve uyum riskleri**
- Yönetim teslim iş bitirme riskleri**
- Dışsal Dolandırıcılık riskler**
- İçsel Dolandırıcılık riskleri**
- İş ve işçi güvenliği riskleri**
- Müşteri Ürün ve iş pratiği**
- Fiziki Aktiflerin zarar görme riski**





# Risk Yönetimi Haritası

Adım 1  
Risklerin  
belirlenmesi

Adım 2  
Risklerin  
tanımlanması

Adım 3  
Risklerin  
sınıflandırılması

Adım 4  
Risklerin  
ölçülebilir bir  
hale getirilmesi

Adım 5  
Risklerin  
yönetilmesi

Adım 6  
İyileştirme ve  
denetim planları

Risklerin belirlenmesi en önemli süreçtir, zira bu aşamada göz ardı edilen ya da gözden kaçan bir risk firmayı çok zor durumda bırakabilir.

Şirketin faaliyet türüne göre riskler kredi riski, likidite riski, tedarik riski, fiyat riski, yasal düzenleme riski, operasyonel risk gibi muhtelif kategoriler altında sınıflanabilir.

Risklerin ölçülmesi ise işin en hassas ve teknik kısmıdır. Zira üstlenilen risklerin sayısallaştırılması her zaman mümkün olmayabilir. Örneğin maruz kalınabilecek itibar riski kolay sayısallaştırılabilen bir risk değildir.



# Sonuç ve Değerlendirme

- Yeni TTK da risk yönetimi işleyişine ilişkin bir takım eksiklikleri bulunmaktadır
  - ❑ Özellikle risk yönetimi sürecinin sadece halka açık şirketlerle sınırlı tutulması pek akılcı görünmemektedir
- Denetçinin “risk yönetimi kurulmasına ilişkin yazılı görüşü”
  - ❑ Risk yönetiminin kurulup kurulmaması süreçleri ile iç denetim, muhasebe ya da raporlama süreçleri birbirinden farklıdır
  - ❑ İşletmeler tüm faaliyet alanlarında risk yönetimini kesintisiz uygulamalı ve süreçleri takip etmelidir
- Risk yönetimini sadece organizasyonel şemalar, yazılı kurallar, birimler ve süreçlerle uygulanamaz
  - ❑ Risk yönetiminde süreklilik esastır, kesintiler riski artırır
  - ❑ Risk yönetimi farkındalığı ve kültürünün yerleşmesi önemlidir
- Risk yönetimi sizi sadece içeriden değil dışarıdan gelebilecek olan tehditlere karşı da önlem almanızı sağlar
  - ❑ COSO tarafından yayınlanan temel belge ve ilkelere ilişkin çalışmalar bu sürecin birer önemli girdisi niteliğindedir
- Risk yönetimi itibar konusunu da içermektedir
  - ❑ Şirketin itibarı önemlidir ve bunu kaybedildiğinde kurtarmak yıllar alabilir

# Gelecek Kimin Olacak?

- **Riski öngörebilenin, algılayabilenin, anlayabilenin, yorumlayabilenin, ölçebilenin ve yönetebilenlerin olacak**